



MANUALE UTENTE

Versione 1 | maggio 2021



Contenuti

Ti diamo il benvenuto in Lotus Vehicle Tracker	3
Per iniziare	3
Navigazione del sistema	4
Sezione 1: gestione del veicolo	4
Vehicle Management >> Live Map	4
Icone di posizione e di stato del veicolo.....	5
Pannello di stato del veicolo	5
Menu laterale della mappa dal vivo	6
Preferenze predefinite della mappa dal vivo.....	6
Visualizza > Geo-fence.....	6
Vehicle Management >> Vehicles	7
Vehicle Management >> Alerts	7
Vehicle Management >> Triggered Alerts	8
Vehicle Management >> Geofences	8
Creazione di un geo-fence circolare.....	8
Creazione di un poligono/geo-fence dalla forma personalizzata	9
Vehicle Management >> Mobile App	10
Sezione 2: reportistica	11
Reporting >> Journey	11
Reporting >> Driver Behaviour	12
Sezione 3: impostazioni	16
Settings >> Users.....	16
Attivazione e disattivazione dell'accesso utente.....	16
Settings >> Logs	16
Settings >> Alert Text – Top Up	17
Settings >> Subscriptions Management - Your Subscriptions	17
Sezione 4: targhetta di identificazione del conducente (ADR)	17
Targhette conducente smarrite	17
Targhette conducente con pila scarica	18
Sostituzione della pila della targhetta conducente.....	18
Anello per portachiavi o cordino	18
Account >> My Account >> My Details	19
Sezione 5: domande frequenti.....	20
Recapiti	21

Le diamo il benvenuto in Lotus Vehicle Tracker

Grazie per aver scelto Lotus Vehicle Tracker, un sistema progettato e prodotto nel Regno Unito in esclusiva da Scorpion Automotive Ltd.

Lotus Vehicle Tracker è una soluzione avanzata per la localizzazione di veicoli, che permette il monitoraggio dei furti 24 ore su 24, 7 giorni su 7, 365 giorni l'anno in modo da garantire sicurezza e tranquillità. Inoltre, offre una gamma completa di funzionalità utili per chi viaggia su strada.

Se dopo aver consultato questa guida (includere le domande frequenti che trova sul retro) dovesse avere dei dubbi, contatti innanzitutto il fornitore Lotus incaricato dell'installazione. Se non riesce a comunicare con lui o non sa esattamente come ottenere i risultati auspicati, si metta in contatto con noi tramite il portale web utilizzando la casella "Scrivi un messaggio" che trova in basso a destra in ogni schermata.

Per iniziare

Il sito web di Lotus Vehicle Tracker è ottimizzato per funzionare con i seguenti browser Internet:



Chrome



Edge (compatibile solo con Windows)



Safari (compatibile solo con Apple)



Firefox




Internet Explorer 11 o versioni successive

Internet Explorer 10 o le versioni precedenti NON sono supportate.

Per accedere al sistema:

1. Visiti il sito di Scorpion: <https://lotus.scorpiontrack.com/> Clicchi sull'apposito link (in alto a destra della pagina web)
2. Acceda utilizzando le credenziali che ha ricevuto via e-mail quando ha creato il suo account. Se ha dimenticato la password, inserisca il suo indirizzo e-mail e clicchi su "Reimposta password".
3. Inoltre, è disponibile un'app mobile che può scaricare dall'App Store in caso di dispositivi Apple iOS e da GooglePlay in caso di dispositivi Android. Cerchi: "Lotus Vehicle Tracker".



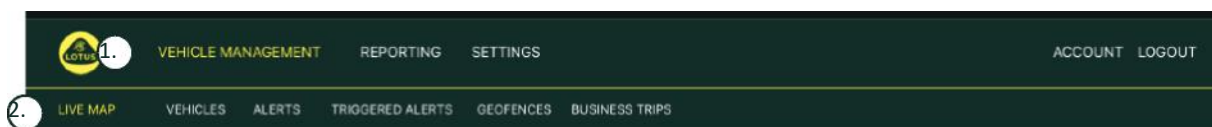
Report Configuration 

* Report Type

* Summary Type

1. Aiuto su schermo

Navigazione del sistema



1. Navigazione delle sezioni

Sezioni di navigazione principali: il seguente sottomenu cambierà a seconda della sezione selezionata. Navigazione

2. Navigazione delle funzionalità

Mostra le funzionalità specifiche di questa sezione del sistema: clicchi sulla funzionalità desiderata per visualizzarla. sezione del sistema

Sezione 1: gestione del veicolo

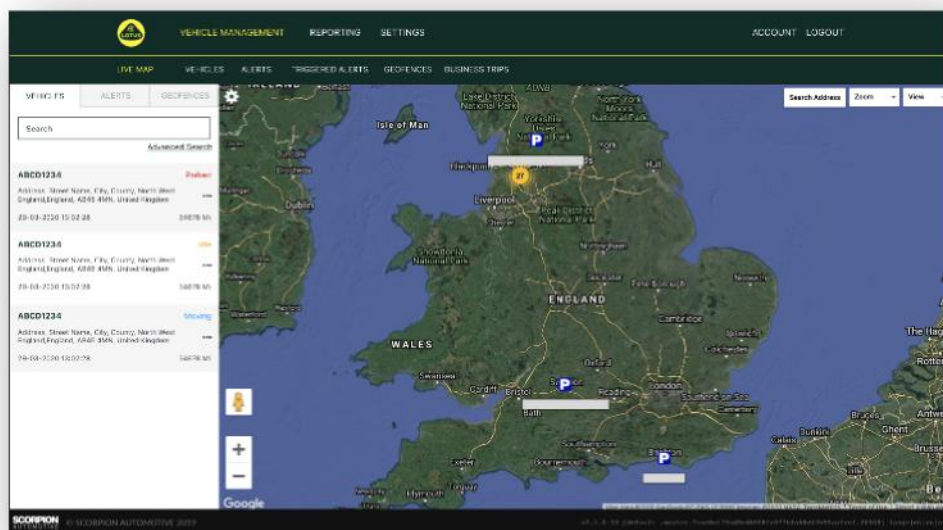
Una volta effettuato l'accesso, il sistema passerà alla visualizzazione predefinita "veicolo" nella sezione "Gestione del veicolo" del sistema. Per tornare alla mappa dal vivo, selezioni "Gestione del veicolo" dal menu di Navigazione delle sezioni e poi "Mappa dal vivo" dal menu di Navigazione delle funzionalità (seconda riga di link).

Ovvero: Vehicle Management >> Live Map. Per facilità d'uso e riferimento futuro, tutte le intestazioni all'interno di questa Guida per l'utente utilizzeranno questo formato.

Vehicle Management >> Live Map

Questa pagina mostrerà, in sintesi, tutti i veicoli presenti nel suo account.

Saranno elencati sul lato sinistro dello schermo e ognuno fornirà informazioni relative allo stato del veicolo.



La mappa verrà rimpicciolita e sarà preselezionata per la visualizzazione in modalità "mappa", ma può passare a quella satellitare e spostarla esattamente come farebbe con qualsiasi altra mappa su Google o simili.







Dopo aver selezionato la schermata, clicchi con il pulsante destro del mouse in qualsiasi punto della mappa e visualizzerà una finestra che le offre la possibilità di:

- Creare un geo-fence
- Centrare la mappa



Icone di posizione e di stato del veicolo

Le posizioni dei veicoli sulla mappa dal vivo sono rappresentate da un'icona che indica anche uno dei seguenti stati:

	Accensione e motore disattivati		Accensione attivata e motore NON in funzione
	Accensione e motore attivati		Muoversi senza accensione. Indica che il veicolo non si muove perché acceso, bensì perché viene trainato, trasportato o spinto.
	Muoversi con l'accensione e il motore attivati. Sono rappresentate anche la velocità e la direzione di marcia.		Un allarme attivato come definito dall'utente. È possibile impostare diversi allarmi. Veda la sezione Rapporti per ulteriori dettagli.

Pannello di stato del veicolo

Cliccando su un'icona di posizione/stato del veicolo, si apre il pannello di stato del veicolo, che fornisce un riepilogo dei dati sullo stato del veicolo e del sistema:

1. Alias del conducente: definito dall'utente
2. Nome del conducente: definito dall'utente
3. Diversi stati, tra cui: Accensione, Motore, Precisione del satellite, Rilevamento della bussola e Tipo di veicolo
4. Stato ausiliario
5. Posizione geocodificata
6. Velocità alla posizione segnalata



Numero di satelliti e HDOP (Horizontal Dilution of Precision, diluizione della precisione orizzontale). Per ottenere una posizione, sono necessari almeno 3 satelliti. L'HDOP è una misura della qualità geometrica della configurazione del satellite nel cielo. È un fattore che determina la relativa accuratezza di una posizione orizzontale. Più il numero DOP è piccolo, migliore è la geometria. Per una buona posizione 3D, il valore HDOP dovrebbe essere sempre inferiore a 2.0.

Menu laterale della mappa dal vivo

Sul lato sinistro della mappa dal vivo, si trova una barra laterale che contiene tre schede intitolate:

- Veicoli
- Allarmi
- Geo-fence



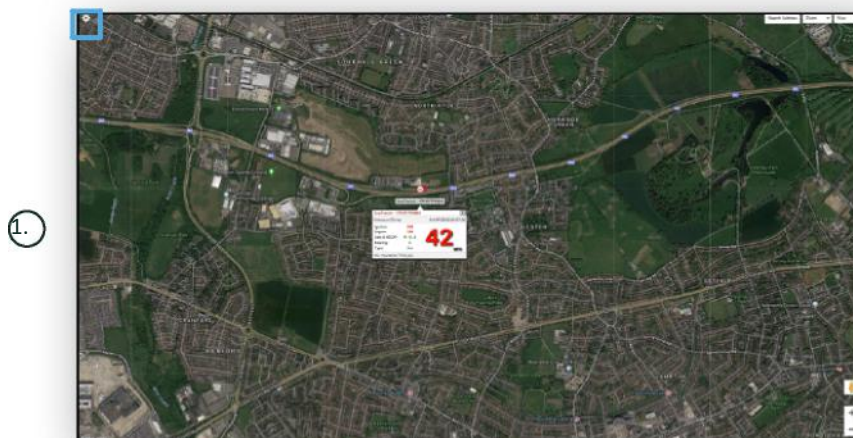
La scheda Veicoli elenca tutti quelli attualmente mostrati sulla mappa dal vivo. Cliccando sul nome di un veicolo, si aprirà una casella contenente ulteriori informazioni al riguardo e potrà "Seguire" il veicolo (la mappa lo seguirà) o zoomarci sopra.

La scheda Allarmi elenca tutti gli allarmi attivati di recente. Dopo averne gestito uno, non si dimentichi di eliminarlo. Se ha un numero elevato di allarmi, può utilizzare il pulsante "Ignora tutto". Una volta che un allarme viene eliminato, non apparirà più sulla mappa dal vivo, ma sarà disponibile nella scheda "Allarmi attivati" o nel relativo rapporto.

La scheda Geo-fence riporta tutti i geo-fence creati. Per impostazione predefinita, i geo-fence sono nascosti ma possono essere visualizzati sulla mappa cliccando su "Mostra geo-fence" nelle opzioni "Visualizza" all'estrema destra della schermata della mappa. Può cercare i geo-fence utilizzando la casella "Ricerca rapida" e ingrandirli cliccando sul relativo nome.

Preferenze predefinite della mappa dal vivo

Ora può impostare le sue preferenze predefinite per la mappa dal vivo cliccando sull'icona a forma di ingranaggio che trova in alto a sinistra dello schermo. Le impostazioni dei gruppi, il tipo di mappa, la funzionalità predefinita di zoom e le opzioni dell'etichetta del geo-fence possono essere tutte modificate all'interno di questo menu.



1. Controlli della mappa dal vivo

Può trovare controlli aggiuntivi in alto a destra, ovvero:

Visualizza > Geo-fence

Attiva e disattiva una sovrapposizione di mappe di tutti i geo-fence definiti e impostati sul suo account.

Vehicle Management >> Vehicles

Questa funzionalità contiene un elenco di tutti i veicoli, dal quale può rapidamente e facilmente:

- Accedere e modificare le informazioni sul veicolo;
- Visualizzare le informazioni sull'hardware del sistema;
- Visualizzare gli abbonamenti esistenti.

Selezionando la scheda "Veicoli", vedrà l'elenco di tutti i veicoli, i numeri di immatricolazioni e un'opzione per visualizzare o modificare ciascuno di essi. Selezionando il numero di immatricolazione del veicolo, potrà:

- Visualizzare il veicolo su una mappa in modalità satellitare;
- Visualizzare o modificare i dettagli del veicolo;
- Visualizzare i dettagli degli abbonamenti;
- Visualizzare o modificare gli allarmi;
- Visualizzare il calendario del veicolo;
- Visualizzare o aggiornare la lettura del contachilometri;
- Visualizzare l'ultima posizione nota di un veicolo;
- Visualizzare o impostare/modificare un conducente predefinito.
- Impostazioni del localizzatore: aumentare o diminuire la frequenza di aggiornamento del localizzatore

Cliccando sulla scheda Visualizza in "Vehicles > > Action", apparirà la stessa schermata che vedreste se cliccasse sul numero di immatricolazione del veicolo. Se seleziona la scheda "Modifica" in "Azione", può:

- Visualizzare il veicolo selezionato;
- Aggiornare il contachilometri;
- Modificare le informazioni sul veicolo;

Vehicle Management >> Alerts

Può configurare facilmente un allarme, ma dovrà tenere a mente i seguenti punti:

1. Gli allarmi standard possono essere selezionati per: Velocità, Accensione, Punteggio sullo stile del conducente, Inattività, Carica della batteria del veicolo bassa. Eventuali altri allarmi dipenderebbero da altri eventi o funzionalità di installazione.
2. Allarmi di geo-fence: affinché funzionino, deve innanzitutto configurare il geo-fence.

Per creare un allarme, segua i passaggi qui di seguito:

- Selezioni "Crea allarme"
- Assegni un nome all'allarme e lo descriva, per esempio: "Auto: accensione attivata". L'allarme verrà azionato se l'accensione del veicolo è attivata.
- Scelga il tipo di allarme richiesto e segua le istruzioni sullo schermo.
- Faccia attenzione quando inserisce allarmi giornalieri. Il sistema è impostato di default dalle 0:00 alle 23:59, per cui dovrà inserire un orario per ogni giorno consecutivo. Ad esempio, se vuole creare un rapporto solo per il mercoledì e il giovedì, dovrà impostare il resto dei giorni dalle 0:00 alle 0:00. Può inserire tutti i numeri di cellulare o indirizzi e-mail che desidera scrivendoli nell'apposito campo.
- Per ricevere allarmi nell'app Lotus Vehicle Tracker quando il veicolo entra o esce dal geo-fence, selezioni la casella "Notifica dell'app".
- Salvi l'allarme cliccando sulla casella situata in fondo allo schermo. Dopodiché, dovrà assegnare l'allarme a un veicolo.
- Selezioni la scheda contrassegnata con "Allarmi".
- Le verrà mostrato un elenco di allarmi già impostati.
- Scelga quello che desidera assegnare, poi clicchi su "Assegna allarme", che trova in rosso a sinistra dello schermo accanto all'allarme.
- Selezioni il veicolo (conducente) dal menu a tendina e clicchi sulla casella in basso per salvare le modifiche.

Vehicle Management >> Triggered Alerts

In questa sezione troverà un elenco completo di tutti gli allarmi attivati, dall'Ingresso del geo-fence al Movimento senza accensione. Inoltre, contiene una comoda funzione di ricerca, che le permetterà di cercare allarmi su un particolare veicolo per nome o intervallo di date.

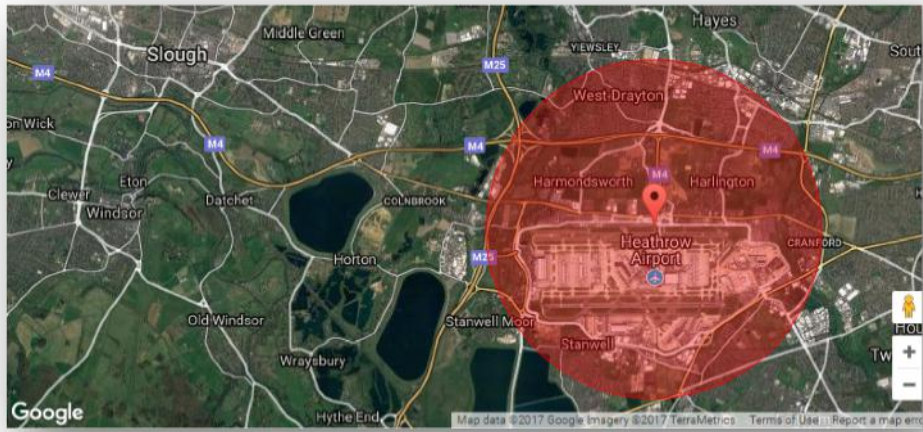
Vehicle Management >> Geofences

Un geo-fence è una zona perimetrale virtuale "elettronica" che si può impostare per segnalare l'ingresso e l'uscita del veicolo da quella posizione. I geo-fence sono uno strumento estremamente utile e facile da configurare.

Creazione di un geo-fence circolare

Per creare un singolo geo-fence circolare, clicchi sulla scheda del menu Geo-fence e poi su "Crea geo-fence". In alternativa, clicchi con il pulsante destro del mouse in qualsiasi punto della mappa dal vivo. Se utilizza quest'ultimo metodo, inserisca un codice postale, una città o un nome nella barra di ricerca. Prema Invio, e la posizione della mappa si aggiornerà di conseguenza. Dovrà cliccare sulla mappa al centro della posizione del geo-fence desiderata.

Scelga un colore per il geo-fence, gli assegni un nome e una descrizione, quindi lo salvi cliccando su Crea geo-fence. Per impostazione predefinita, vedrà un'area circolare, ma se desidera che questa sia più precisa, può creare un geo-fence personalizzato (veda sotto).

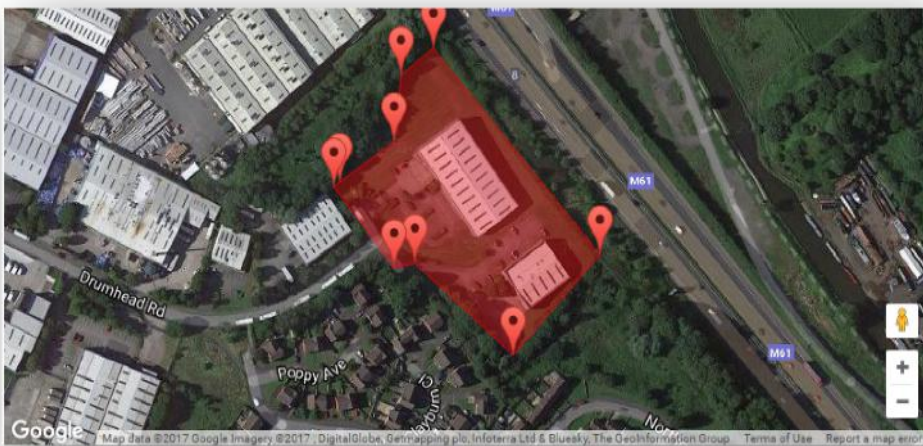


Creazione di un poligono/geo-fence personalizzato

Per creare un geo-fence preciso e personalizzato, clicchi sulla posizione (può utilizzare la visualizzazione satellitare per una maggiore precisione) e, con l'aiuto di un mouse, clicchi con il pulsante sinistro sui punti intorno all'area di geo-fence desiderata fino a quando non si uniscono e creano una "rete" intorno alla posizione.

Se desidera rimuovere un punto, basterà passarci sopra con il mouse e cliccare con il pulsante destro.

Si ricordi di impostare i suoi geo-fence con un'ampiezza maggiore di circa 10 metri rispetto al perimetro effettivo che desidera creare. Ciò eviterà allarmi indesiderati dovuti alla "deriva dei satelliti" o in caso di violazione occasionale del perimetro che non si desidera monitorare.

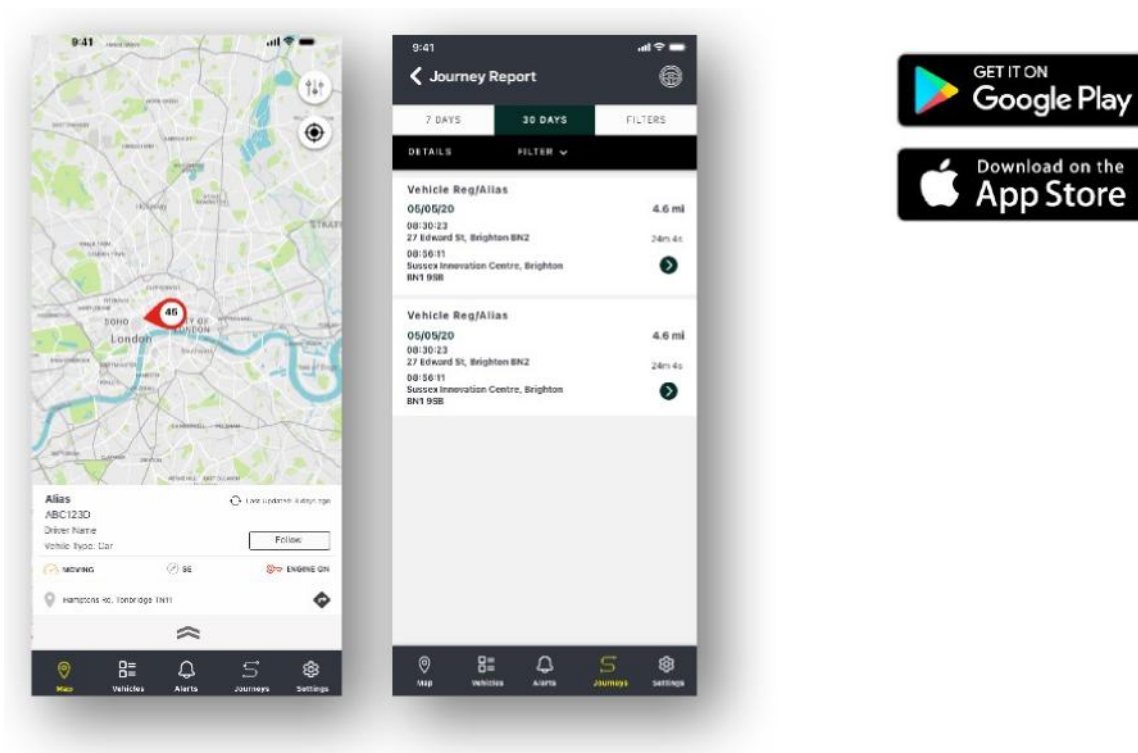


Vehicle Management >> Mobile App

La piena funzionalità del sistema è disponibile solo nella versione desktop del sistema dei portali web Lotus Vehicle Tracker, accessibile dal browser utilizzando il link fornito. Può anche accedere al sistema dal suo smartphone utilizzando l'app mobile Lotus Vehicle Tracker.

L'app le consente di visualizzare la posizione dei suoi veicoli e di quelli di altri utenti sul suo account (previa autorizzazione), visualizzare i rapporti sulla cronologia dei tragitti, ricevere allarmi e notifiche in tempo reale oltre a un registro storico (come impostato nel portale web), gestire i dettagli dell'account e comunicare direttamente con Scorpion.

Inoltre, è disponibile un'app mobile che può scaricare dall'App Store in caso di dispositivi Apple iOS e da GooglePlay in caso di dispositivi Android. Cerchi "Lotus Vehicle Tracker". Una volta installato, acceda all'app utilizzando le credenziali di accesso che le sono state fornite. In seguito, potrà accedere rapidamente all'app utilizzando un codice PIN a 4 cifre o Touch ID.



Sezione 2: reportistica

Per accedere alla suite di reportistica di Lotus Vehicle Tracker, clicchi su "Reportistica" dal menu di navigazione delle sezioni (riga superiore delle schede). Le schede di navigazione delle funzionalità (nella seconda riga) cambieranno per fornire tutte le opzioni di reportistica.

La visualizzazione predefinita è "Genera rapporto sul tragitto" (Reporting >>Journey) poiché è il rapporto più utilizzato dai nostri utenti. Tuttavia, può modificare all'istante il rapporto al quale desidera accedere selezionandolo dal menu di navigazione delle funzionalità (seconda riga di schede).

Reporting >> Journey

Scelga uno dei seguenti tipi di riepilogo del tragitto:

- Individuale: i dati del tragitto e le corrispondenti visualizzazioni della mappa sono suddivisi per ogni singolo percorso.
- Giornaliero: i dati del tragitto e le corrispondenti visualizzazioni della mappa nel corso di ciascuna giornata all'interno dell'intervallo di date definito dall'utente vengono riepilogati su base giornaliera.
- Mensile: i dati del tragitto e le corrispondenti visualizzazioni della mappa nel corso di un mese all'interno dell'intervallo di date definito dall'utente vengono riepilogati su base mensile.



1. Menu delle impostazioni della mappa, inclusi i controlli dei gruppi e dello zoom
2. Pulsanti della freccia a sinistra e a destra che consentono di "spostarsi" lungo il tragitto
3. Chiudi finestra

Chiudendo la mappa (X in alto a destra), tornerà al rapporto.

Queste sono tutte variazioni sullo stesso rapporto, e ogni istanza mostrerà:

- Numero di tragitti
- Tempo di percorrenza del tragitto
- Tempo di inattività
- Distanza percorsa
- Velocità media
- Velocità massima

Reporting >> Driver Behaviour

Lotus Vehicle Tracker le fornisce dati utili per migliorare il suo modo di guidare al fine di:

- Ridurre il consumo di carburante
- Migliorare la sicurezza
- Ridurre i costi e i tempi di inattività associati all'usura
- Ridurre i premi assicurativi attraverso il controllo e la riduzione dell'esposizione al rischio*

*Nota: Lotus Vehicle Tracker non condivide i dati sul comportamento del conducente con nessuna compagnia di assicurazioni. Tuttavia, l'utilizzo del modulo di comportamento del conducente le consente di migliorare questo aspetto in modo da ridurre l'esposizione al rischio di incidenti e reati di guida che possono comportare: un aumento del premio dell'assicurazione auto, nonché una restrizione o rinuncia alla copertura assicurativa.

Il sistema riporta il numero e la gravità di quattro comportamenti negativi del conducente. Questi sono codificati per colore ed elencati come segue:

	Eccesso di velocità		Frenata brusca
	Forte accelerazione		Tempo di inattività eccessivo

Note importanti

Gli eventi registrati e presentati nel rapporto sono tutti "problemi" da tenere a mente. In altre parole, un evento di Livello 1 non rappresenta una guida "corretta". Indica il primo dei cinque gradi di gravità, calcolati di seguito:

	Velocità	Accelerazione	Frenata	Tempi di inattività
Livello 1	10% oltre il limite legale	oltre 1,79 m/s ²	oltre 2,24 m/s ²	Oltre 3 minuti – 4 minuti e 59 secondi
Livello 2	18% oltre il limite legale	oltre 2,24 m/s ²	oltre 3,13 m/s ²	5 minuti - 6 minuti e 59 secondi
Livello 3	24% oltre il limite legale	oltre 2,68 m/s ²	oltre 4,02 m/s ²	7 minuti – 8 minuti e 59 secondi
Livello 4	32% oltre il limite legale	oltre 3,13 m/s ²	oltre 4,92 m/s ²	9 minuti – 11 minuti e 59 secondi
Livello 5	40% oltre il limite legale	oltre 3,58 m/s ²	oltre 5,81 m/s ²	12 minuti e oltre

Quando valuta il comportamento del conducente, cerchi il contesto prima di trarre conclusioni affrettate dai dati presentati. Per esempio:

- il modulo è progettato per identificare, monitorare e segnalare il "comportamento", non le anomalie. Anche se gli eventi una tantum verranno registrati, il modulo cerca e segnala gli eventi indesiderati ogni 15 secondi per identificare comportamenti scorretti ricorrenti.
- Un'accelerazione e una frenata brusche occasionali non sono sempre un indicatore di uno stile di guida cattivo. In effetti, potrebbero rappresentare la competenza di un guidatore nell'evitare una collisione.
- A un veicolo non utilizzato per un determinato periodo di tempo verrà assegnato un punteggio del 100%. Tenendo presente queste informazioni, se lei utilizza poco o nulla un veicolo (come indicato dai Tragitti totali e dal Tempo di guida nella colonna Riepilogo), le conviene omettere il veicolo da qualsiasi analisi comparativa.
- Allo stesso modo, un veicolo che ha percorso 1.000 miglia (1.609 km) e ha effettuato numerosi tragitti, ha maggiori possibilità di incorrere in incidenti legati al comportamento del conducente rispetto a un veicolo che ha percorso 100 miglia (160 km) in un solo tragitto.
- È probabile che un veicolo che viaggia regolarmente su strade extraurbane tortuose subisca più brusche accelerazioni e frenate rispetto a un altro che viaggia regolarmente in autostrada.
- Il software utilizza un'API di Google Maps e una copertura del limite stradale di terze parti. Non possiamo garantire il 100% di precisione dei dati sui limiti stradali, soprattutto in caso di restrizioni temporanee di velocità e limiti di velocità variabili delle autostrade "smart".
- Sulla base delle ricerche condotte fino ad oggi, le infrazioni più frequenti e gravi che riguardano il limite di velocità si verificano su strade con limiti di velocità inferiori. Ad esempio: gli incidenti per eccesso di velocità di Livello 5 sono quelli che superano del 40% il relativo limite. Pertanto, un incidente di Livello 5 si verificherebbe nelle seguenti circostanze:
 - Un veicolo che viaggia ad almeno 28 mph (45 km) in una zona in cui vige un limite di velocità di 20 mph (32 km), superando dunque di 8mph (12km) il limite.
 - Un veicolo che viaggia a 70 mph (112 km) in una zona in cui vige un limite di velocità di 50 mph (80 km), superando dunque di 20 mph (32 km) il limite.
 - Un veicolo che viaggia a 98 mph (157 km) in una zona in cui vige un limite di velocità di 70 mph (112 km), superando dunque di 28 mph (45km) il limite.

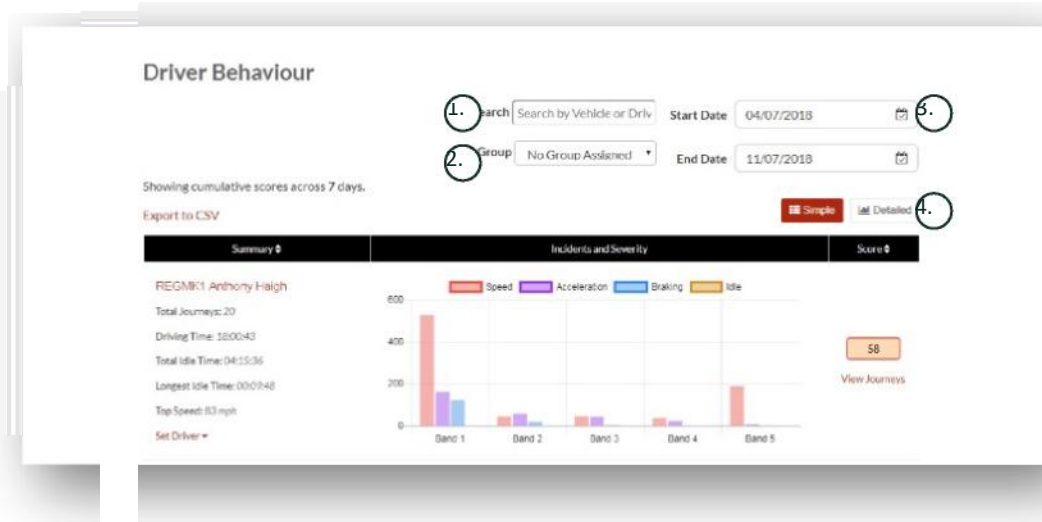
Comportamento del conducente: riepilogo del veicolo

Questa è la prima pagina della reportistica sul comportamento del conducente. Per impostazione predefinita, contiene un elenco di tutti i veicoli presenti nel suo account, ordinati dal punteggio più basso a quello più alto. Questo ordine può essere invertito dal migliore al peggiore cliccando semplicemente sull'intestazione della colonna "Punteggio".

Il punteggio è espresso in percentuale, dove 100% sta a indicare che non si è verificato nessun incidente in seguito a un comportamento negativo del conducente.

Il punteggio si calcola in base al numero e alla gravità dei quattro tipi di comportamenti di guida scorretti. Può consultare un'analisi dettagliata di questi dati nell'istogramma che appare per ciascun conducente.

Visualizzazioni e filtri dei rapporti



1. Cerchi un veicolo o un conducente specifico se assegnato. Il filtro si applica per impostazione predefinita a tutti i veicoli.
2. Specifichi l'intervallo di date per il rapporto (il valore predefinito corrisponde agli ultimi 7 giorni).
3. Passi dalla visualizzazione semplice a quella dettagliata (istogramma).

Dati segnalati

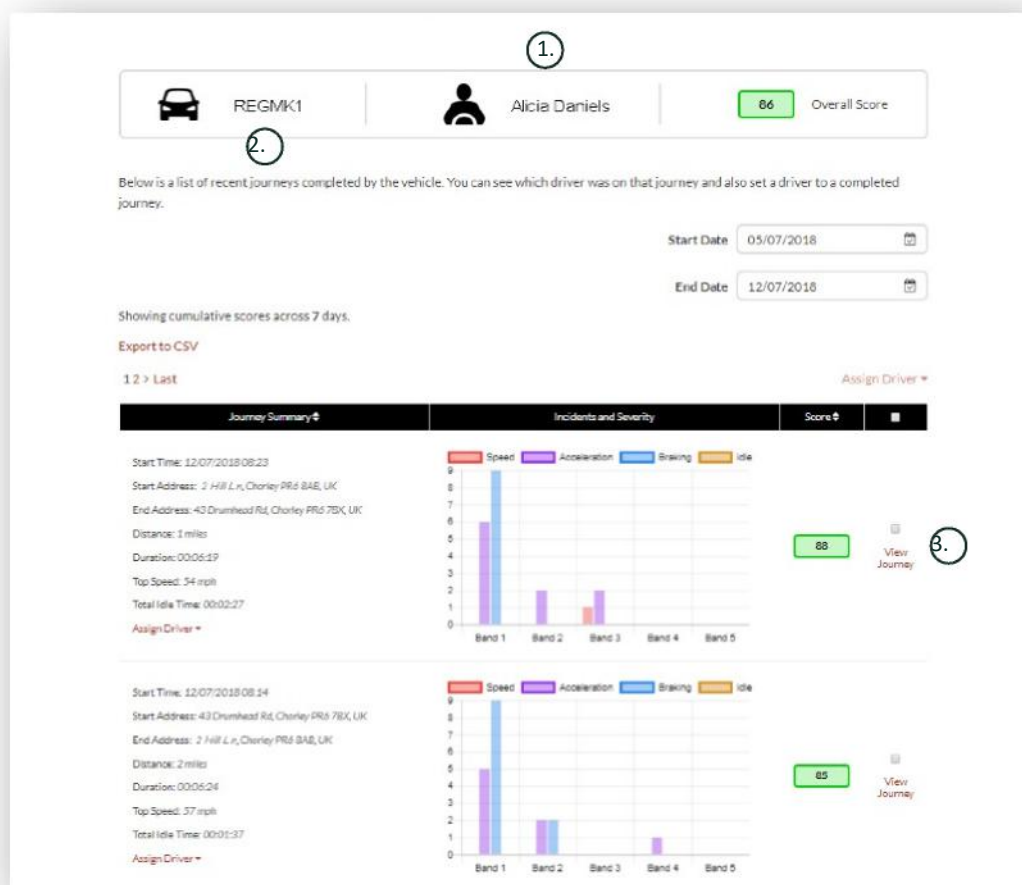


Per visualizzare i singoli tragitti che costituiscono il conteggio totale degli incidenti relativi al comportamento del conducente su cui si basa il punteggio, clicchi su "Visualizza tragitti".

1. Clicchi per elencare in ordine alfabetico i risultati di riepilogo per veicolo
2. Nome del conducente: definito dall'utente.
3. Riepilogo del tragitto
4. Numero di incidenti
5. Gravità degli incidenti
6. Punteggio totale
7. Clicchi per visualizzare i tragitti corrispondenti al punteggio di un particolare veicolo
8. Clicchi per elencare i risultati in base al punteggio relativo al comportamento del conducente

Comportamento del conducente: tragitti dei veicoli individuali

Cliccando su "Visualizza tragitti", potrà visualizzare la schermata seguente:



1. Conducente (definito dall'utente)
2. Registrazione del veicolo
3. Visualizza mappa / tragitto

I tragitti sono elencati in ordine cronologico, iniziando da quello più recente. Può ordinare i risultati in base al primo tragitto cliccando sul pulsante "Ordina" del riepilogo del tragitto. Per vedere l'itinerario effettivo, clicchi su Visualizza tragitto.

Sezione 3: impostazioni

Dalla sezione "Impostazioni", può accedere alle seguenti impostazioni di sistema:

Settings >> Users

Da qui, può:

- Visualizzare e modificare le informazioni degli utenti
- Modificare le password degli utenti

Attivazione e disattivazione dell'accesso utente

Selezioni l'utente dall'elenco, clicchi su "Modifica" e, nel campo "Account attivo", selezioni "Disattivato" dal menu a tendina o "Attiva" per riattivare l'accesso utente.

Settings >> Logs

Questa sezione è utile se ha configurato più utenti sul sistema, assegnando diritti di accesso per visualizzare i dati. Inoltre, riporta tutte le azioni che sono state eseguite da tutti gli utenti del sistema. Può filtrare per utente e tipo di azioni eseguite. Ad esempio, può vedere chi ha cancellato tutti gli allarmi (Reports >> Live map – alerts – dismiss all). Troverà queste informazioni elencate come segue:

- Azione: "Rifiuta"
- Tipo: "Allarmi attivati"

Tutti i registri sono contrassegnati da data e ora, nonché dall'indirizzo IP dell'utente del sistema.

The screenshot shows a web interface for system logs. At the top, there are filters for 'All Users', 'View', and 'Vehicle'. A search bar is also present. The main table has columns for Time, IP Address, User, Action, Type, and Description. A dropdown menu is open over the 'Vehicle' filter, listing various vehicle types and statuses, with 'Triggered Alert' highlighted. The table contains multiple rows of log entries, including LOGOUT, GENERATE REPORT, GENERATE REPORT, EDIT VEHICLE, and LOGOUT actions performed by Carl James.

Time	IP Address	User	Action	Type	Description
29/11/2017 15:15:29	Ip 212.140.163.170	Carl James	LOGOUT	TYPE	CustomerSupport Carl James
29/11/2017 14:48:57	Ip 212.140.163.178	Carl James	GENERATE REPORT	REPORT	Journey - All Vehicles
29/11/2017 14:48:11	Ip 212.140.163.178	Carl James	GENERATE REPORT	REPORT	Journey - All Vehicles
29/11/2017 14:56:07	Ip 212.140.163.178	Carl James	GENERATE REPORT	REPORT	Journey - All Vehicles
29/11/2017 14:10:39	Ip 212.140.163.170	Carl James	GENERATE REPORT	REPORT	Journey - All Vehicles
29/11/2017 14:18:29	Ip 212.140.163.178	Carl James	GENERATE REPORT	REPORT	Journey - All Vehicles
29/11/2017 14:18:04	Ip 212.140.163.178	Carl James	GENERATE REPORT	REPORT	Journey - All Vehicles
29/11/2017 14:16:51	Ip 212.140.163.170	Carl James	GENERATE REPORT	REPORT	Journey - All Vehicles
29/11/2017 14:16:20	Ip 212.140.163.170	Carl James	GENERATE REPORT	REPORT	Journey - All Vehicles
29/11/2017 14:16:01	Ip 212.140.163.178	Carl James	EDIT VEHICLE	VEHICLE	Kathrine Wright - NW Regional Account
29/11/2017 14:04:00	Ip 212.140.163.178	Carl James	GENERATE REPORT	REPORT	Journey - All Vehicles
29/11/2017 13:05:54	Ip 212.140.163.170	Carl James	GENERATE REPORT	REPORT	Journey - All Vehicles
29/11/2017 13:04:48	Ip 212.140.163.170	Carl James	EDIT VEHICLE	VEHICLE	CTI - ProMotive
29/11/2017 09:40:30	Ip 212.140.163.178	Carl James	LOGOUT	TYPE	CustomerSupport Carl James
29/11/2017 09:40:07	Ip 212.140.163.178	Carl James	GENERATE REPORT	REPORT	Journey - All Vehicles
29/11/2017 09:13:07	Ip 86.143.100.130	Carl James	LOGOUT	TYPE	CustomerSupport Carl James

Settings >> Alert Text – Top Up

Tutti i rapporti, gli allarmi e i dati vengono inviati di default via e-mail. Tuttavia, può acquistare pacchetti di messaggi in modo che le informazioni possano essere inviate tramite SMS anziché e-mail. Questo servizio prevede un costo aggiuntivo. In alternativa, può impostare le notifiche di allarme come notifiche push tramite l'app Lotus Vehicle Tracker.

Gli allarmi per SMS sono particolarmente utili quando una persona ha bisogno di vedere gli allarmi ma non dispone di uno smartphone in grado di ricevere e-mail oppure è semplicemente più reattiva agli SMS (ad esempio, un utente che riceve un volume elevato di e-mail).

In questo caso, può acquistare pacchetti di messaggi da 100, 500, 1.000 o 5.000.

Alert Text - Top Up

This section allows you to purchase a bundle of Alert Texts. You currently have 0 Alert Texts remaining. Alert Texts allow you to specify users to notify via text message when an alert is triggered. If an Alert has text notification enabled then an Alert Text will be sent to each user defined in the alert configuration. For example a single Alert configured with a text notification to five different users will use five of the available Alert Texts when triggered.

Alert Texts Remaining: 0

Quantity	Price (Includes Vat.)	Purchase
100 Alert Texts	£15	Buy Now
500 Alert Texts	£60	Buy Now
1000 Alert Texts	£100	Buy Now
5000 Alert Texts	£400	Buy Now

Settings >> Subscriptions Management - Your Subscriptions

Questa sezione viene utilizzata per visualizzare e gestire gli abbonamenti per tutti i veicoli presenti sul suo account.

Può impostare e acquistare un abbonamento aggiuntivo con incrementi mensili o annuali, e visualizzare o scaricare il certificato di assicurazione in formato PDF.

Visualizzi le ricevute di pagamento dell'abbonamento

Sezione 4: targhetta di identificazione del conducente (ADR)

Il sistema è dotato di 2 targhette di serie Identificazione Automatica del conducente (Automatic Driver Recognition - ADR). Tuttavia, può acquistare schede aggiuntive (è possibile registrare fino a 6 schede per apparecchio). Le nuove targhette si assoceranno automaticamente all'apparecchio dopo il primo utilizzo. Il sistema le invierà automaticamente un SMS per confermarle il riconoscimento della targhetta. Se non riceve questo messaggio, è possibile che non disponiamo di un suo numero di cellulare aggiornato. In questo caso, chiami il nostro team di assistenza per la localizzazione al numero 01257 249 928.

Smarrimento delle targhette conducente

Se una targhetta viene smarrita o danneggiata, dovremo rimuoverla dal sistema, ma per farlo, tutte quelle esistenti dovranno essere presenti. Per procedere, chiami il nostro team di assistenza alla localizzazione al numero 01257 249 928 o porti il suo veicolo presso il fornitore dell'installazione.

Targhette conducente con pila scarica

Se vede lampeggiare costantemente un LED rosso sulla targhetta ADR, significa che la pila deve essere sostituita. NON ignori questo avviso poiché, se la pila si scarica troppo, il LED non lampeggerà più e smetterà di funzionare completamente. In presenza di un'apparecchio della serie STM configurato come S5-VTS, riceverà un maggior numero di chiamate da parte del team di monitoraggio ScorpionTrack per confermare l'autenticazione dei movimenti del veicolo.

Sostituzione della pila della targhetta conducente

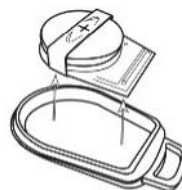
Queste targhette sono alimentate da una singola pila al litio CR2450 a lunga durata. Il codice Scorpion dell'articolo è BTY020. La durata prevista della pila è superiore a 2 anni.

Per sostituirla, segua i passaggi di seguito:

1. Individui la fessura sul bordo dell'involucro e sollevi delicatamente la parte superiore e inferiore del telecomando.



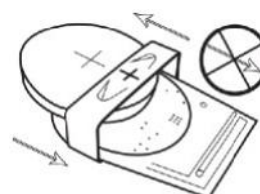
2. Rimuova la scheda del circuito (contenente la pila) dall'involucro per accedervi.



3. La pila è trattenuta da una clip.



4. Estragga la pila e inserisca quella sostitutiva secondo la direzione indicata nel diagramma. Se non segue correttamente queste indicazioni, potrebbe danneggiare il circuito. Si assicuri che la polarità della pila sia corretta, con il lato positivo (+) rivolto



-
5. Riposizioni la scheda del circuito (contenente la pila) nella base dell'involucro.



-
6. Allinei le due metà dell'involucro e prema con decisione per incastrarle, assicurandosi che la guarnizione sia posizionata uniformemente lungo tutto il perimetro.



Anello per portachiavi o cordino

Le targhette sono dotate di un anello che ne permette il fissaggio a un cordino o a un portachiavi. Per motivi di sicurezza, sconsigliamo di attaccare le targhette alle chiavi del veicolo. Le tenga separate dalla chiave di accensione per una maggiore sicurezza nel caso in cui queste vengano smarrite o rubate.

Account >> My Account >> My Details

- Modifichi, aggiorni e gestisca i recapiti del suo account.
- Cambi la password.
- Aggiunga una domanda di sicurezza e una risposta per la verifica in caso di furto.
- Consulti le politiche sui cookie e l'informativa sulla privacy di Lotus Vehicle Tracker.
- Visualizzi i termini e le condizioni di Lotus Vehicle Tracker.
- Scarichi una copia in PDF di questa Guida per l'utente di Lotus Vehicle Tracker.
- Aggiunga ulteriori numeri di contatto per le emergenze da chiamare in caso di furto, ad esempio quello di un collega, coniuge, assistente personale ecc.
- Modifichi i "marcatori di velocità" sulla mappa dal vivo per mostrarli o nasconderli.
- Mostri le autorizzazioni e la selezione dell'accesso al sistema.

Sezione 5: domande frequenti

- D. Cosa significano le descrizioni e i colori delle azioni del veicolo sul lato sinistro della mappa dal vivo?
- R. Il codice e le descrizioni dell'azione sono i seguenti:
- **Accensione** : l'accensione è attivata, ma il motore NON è in funzione
 - **In movimento** : movimento del veicolo con l'accensione e il motore attivati
 - **Inattivo** : accensione e motore attivati
 - **Parcheggiato** : motore e accensione disattivati
- D. A cosa serve il pulsante "Segui veicolo" presente sulla mappa dal vivo?
- R. Se clicca sul pulsante "Segui veicolo", il sistema centererà automaticamente la mappa su quel veicolo e lo inseguirà mentre si sposta.
- D. Come pago i miei abbonamenti online?
- A. Vada su "Settings>>Subscription Management >>" e segua le istruzioni sullo schermo. Può anche chiamare l'ufficio Scorpion locale (trova i recapiti sul retro di questa guida per l'utente).
- Può pagare l'abbonamento anche tramite l'app Lotus Vehicle Tracker andando in Settings >> Subscriptions.
- Se si trova nel Regno Unito, può pagare con carta chiamando il numero 01257 249 928 (opzione 4, "team vendite abbonamenti").
- D. Come posso impostare un allarme e assegnarlo a un veicolo?
- A. Vada in "Vehicle Management >> Alert" e selezioni "Crea allarme". Al termine, rimanga nella scheda "Allarme" per vedere un elenco completo degli allarmi già creati, clicchi sul link "Assegna veicoli" sul testo a destra accanto all'allarme richiesto e lo assegni di conseguenza.
- D. Come posso impostare un geo-fence?
- A. A. Selezioni "Vehicle Management >> Geofences", poi "Crea geo-fence" per aggiungere una singola area. Per ulteriori informazioni sui geo-fence, consulti la sezione "Vehicle Management >> Geofences".
- D. Cosa significa se il LED della mia targhetta ADR lampeggia?
- R. Se vede lampeggiare costantemente un LED rosso sulla targhetta ADR, significa che la pila deve essere sostituita. NON ignori questo avviso poiché, se la pila si scarica troppo, il LED non lampeggerà più e smetterà di funzionare completamente. Ciò comporterà un aumento del numero di chiamate dal team di monitoraggio Lotus Vehicle Tracker per confermare la veridicità dei movimenti del veicolo. Per ulteriori informazioni su come sostituire la pila della targhetta ADR, consulti la "Sezione 4 - Targhetta d'identificazione del conducente (ADR) - Targhetta conducente con pila scarica".
- D. Il mio assicuratore ha richiesto un certificato di installazione come prova della presenza di un sistema di localizzazione del veicolo rubato ScorpionTrack approvato dall'assicurazione e installato sui miei veicoli.
- R. Vada in "Settings>>Subscription Management >>", poi clicchi sul link "Certificato" accanto ai relativi veicoli. Potrà dunque scaricare o salvare un certificato in formato PDF da stampare o inviare via e-mail.

Recapiti

Domande?

Se la sua richiesta è di natura tecnica o operativa, consulti prima questa Guida per l'utente. Se dopo averla letta ha ancora bisogno di assistenza, usi il modulo di contatto del sito web o chiami l'ufficio Scorpion Automotive locale:

Europa, Americhe e Australasia

Scorpion Automotive Ltd
Scorpion House
Drumhead Road
Chorley
PR6 7DE

Regno
Unito

Tel.: +44 (0)1257 249 928

Fax: +44 (0)1257 249 938

[Sito web: www.scorpionauto.com](http://www.scorpionauto.com)

Medio Oriente e Nordafrica

Scorpion Automotive FZE
PO box 7073
Al Shmookh Building
UAQ Freezone Authority
UAQ
Emirati Arabi Uniti

Tel.: +971 (0)4705 0777

Cell.: +971 (0)55 4409000

[Sito web: www.scorpionautomena.com](http://www.scorpionautomena.com)

Asia ed Estremo Oriente

Scorpion Automotive Asia Pvt Ltd
Plot No 81, B- 4 General Block
Vicino Hinoday
M I DC Bhosari
Pune 411026
India

Tel.: +91 (0)20 65292889

[Sito web: www.scorpionauto.in](http://www.scorpionauto.in)

Solo Pakistan

C/O Netsys Communications Pvt Ltd
Office 101, Capital Business Centre
F-10 Markaz
Islamabad
Pakistan

Tel.: +92 (0)33 46754400 (Contatto:
Hassan

Mirza)

[Sito web: www.scorpionauto.pk](http://www.scorpionauto.pk)



Head Office | Scorpion House | Chorley North Business Park | Drumhead Road | Chorley | PR6 7DE | UK

Scorpion Automotive Ltd è un'azienda accreditata ISO9001, ISO14001 e IATF16949 e titolare del PACCAR 10PPM Quality Award. Offriamo una vasta gamma di prodotti di sicurezza per veicoli con garanzia di qualità Tatcham (Thatcham Quality Assured, TQA) e approvati dalle assicurazioni, ai sensi delle marche ScorpionTrack, Sigma, Sterling, Toad e Datatool.

Scorpion Automotive Ltd dichiara che il tipo di apparecchiatura radio dei modelli ScorpionTrack – STX70, ScorpionTrack – STX71, ScorpionTrack – STX71S5 e Scorpion Fob RKREM20B0, in relazioni ai quali è stato scritto questo manuale, è conforme alla Direttiva 2014/53/EU. Il testo integrale della Guida r1 rVers on r1 r dichiarazione di conformità dell'UE è disponibile sul sito web di Scorpion Automotive.

Vincitori dei premi Made in the UK Automotive Award 2018, ITN Best Vehicle Security & Telematics Provider Award 2018, NAA International Trade Award 2017, Company of the Year 2016 e Manufacturing Excellence Award 2016. Premio ICE come miglior prodotto di localizzazione per i consumatori. Membro di FORS, SMMT, MCIA e